

BILAN INVESTISSEMENTS 2014 -2020



- ▶ Bâtiments communaux :
 - ▶ Groupe scolaire
 - ▶ Eglises et Tour épiscopale
 - ▶ Autres bâtiments



Groupe scolaire Georges Brassens

- ▶ Il a été investi 438 000 € en six ans pour lesquels la commune a reçu 220 000 € de subventions
 - ▶ **Autofinancement : 175 000 € soit 40 %**
- ▶ Agrandissement de la cantine
- ▶ Construction d'un troisième bâtiment
- ▶ Création d'aires de jeux
- ▶ Mobilier (bureaux, chaises, tableaux...) – Ordinateurs (portables, vidéoprojecteurs...) – Equipement cantine (four à vapeur, rayonnage, lave vaisselle, congélateur, lave linge...)

Bien que tenu par la réglementation des marchés publics, il est primordial pour la commune de favoriser les entreprises locales pour ses marchés de travaux,

▶ Eglises

- ▶ Notre Dame – Réfection des vitraux
- ▶ Saint Just – Restauration de la toiture
- ▶ Saint Thomas – Restauration de la toiture et du mur d'enceinte

Eglise Notre Dame

Réfection des vitraux

Cet investissement a été vivement conseillé par l'architecte des bâtiments de France, afin de préserver le patrimoine de la commune.

Les vitraux ont été restauré par l'entreprise Arts et Vitraux de Sainte Livrade sur Lot.

Coût : 22 300 €

Subvention de la DRAC : 7420 €

Autofiancement de 14 880 € soit 67 %

Eglise Saint Just

Restauration de la toiture et des façades

L'église de Saint Just est inscrite au titre des monuments historiques. Sa toiture s'était effondrée en 1971 et avait été recouverte en plaques de fibrociment. Grâce à des dons de deux administrés, l'église a retrouvé sa toiture d'origine.

Coût des travaux : 242 000 €

Dons et subventions : 232 000 €

Eglise Saint Just



Eglise Saint Thomas

Restauration de la toiture et du mur d'enceinte.

Cette petite chapelle au milieu de la campagne nécessitait elle aussi des travaux urgents de sauvegarde.

La toiture et le mur d'enceinte ont donc été restauré par l'entreprise Rénovation de Hautefage la Tour.

Le coût total des travaux s'est élevé à 29 668 € avec seulement une subvention de 1 926 €.

Eglise Saint
Thomas



▶ Tour épiscopale

- ▶ Les travaux à la tour se sont déroulés de 2009 à 2016.
- ▶ Ne sont ici pris en compte que les travaux de 2013 à 2016 avec leurs recettes concordantes
- ▶ Les investissements de ces dernières tranches consistaient en la démolition de la cuve, la pose de planchers et de menuiseries, l'achèvement de la restauration intérieure, l'aménagement des accès ainsi que la fabrication de vitraux et la mise en œuvre de l'installation électrique.
- ▶ Le coût total de ces travaux se sont élevés à 577 000€ auxquels il convient de déduire 433 000 € de subventions (Etat, Région, Conseil Départemental et un don d'un administré).
- ▶ L'autofinancement de cet investissement s'est élevé à 144 000 € soit 25 %





De nombreuses expositions et manifestations en étroites relations avec l'office de tourisme de Villeneuve ou le pays d'Art et d'histoire de la CAGV, sont désormais organisés dans ce lieu admirable et unique dans la région

Exposition Van den Berg et Pauwe – été 2018



Exposition Mahéla – Journées du patrimoine 2019



Visite animée par Janouille – Eté 2018

Salle des fêtes et Salle des associations

Mise en accessibilité de la salle des fêtes : 3 400 €


Achat de matériel : 140 chaises et 15 tables : 4 631 €

Isolation et réfection de la toiture de la salle des associations : 17 850 €

Sur fonds propres sans subvention



▶ VOIRIE

- ▶ Aménagement du bourg – Avenue de la Tour
 - ▶ Rue de Penne
 - ▶ Adressage
 - ▶ Mise en place de colonnes de tri
- 
- A decorative graphic consisting of several parallel white lines of varying lengths, slanted diagonally from the bottom right towards the top right, set against a blue gradient background.

Avenue de la Tour

La tranche 1 des travaux, a consisté à valoriser l'écrin proche et le pied de la TOUR dans le traitement de la voirie et les abords des bâtiments et aménager la rue ancienne du village.

Dans un esprit de continuité, en 2016, l'enfouissement des réseaux électriques et téléphoniques a été réalisé sur la partie objet de la demande, d'où la nécessité de réfection de la voirie.

La tranche 2 consistait donc à l'aménagement des abords de l'école.

- ▶ avec la mise en accessibilité de tous les trottoirs,
- ▶ la création de 30 places de parking dont 1 handicapée,
- ▶ création d'un espace dédié aux bus scolaires

Rue de Penne

Afin d'harmoniser le centre bourg, mettre en valeur tout le patrimoine bâti et mettre en accessibilité de la voirie de cette rue, les travaux ont été entrepris en 2019,

- ❖ Coût total des travaux (Avenue de la Tour et Rue de Penne)
 - ▶ 490 000 €
- ❖ Participations : (Avenue de la Tour et Rue de Penne)
 - ▶ Communauté d'agglomération et Etat : 269 000 €
- ❖ Les taux d'emprunt étant exceptionnellement bas, deux emprunts ont été contracté pour financer cet investissement :
 - ▶ En 2015 -100 000 € - 2,79 % - 12 ans
 - ▶ En 2017 – 80 000 € - 1,05 % - 10 ans
 - ▶ Ils sont à ce jour les deux seuls emprunts de la commune. Ce qui représente un endettement de ... par habitant. Très en deçà de la moyenne nationale,
- ❖ Autofinancement : 41 000 € soit 9 %



► Adressage

L'adressage normalisé de la commune conditionne le bon exercice des missions de service public et l'efficacité des activités du secteur marchand. En outre, cette action permet la commercialisation du réseau Très haut débit.

Notre commune fait parti des 51 communes identifiées prioritaires sur le déploiement de la fibre pour lesquelles la réalisation complète de l'adressage normalisé sur notre territoire était nécessaire.

Le bourg a été adressé en 2015, tout les autres secteurs de la commune sont réalisés, reste à mettre en place les panneaux et attribuer les numéros aux habitants. Le coût prévisionnel est de 10 000 € au maximum, opération pour laquelle une subvention de 1 654 € de l'Etat a été attribué.

La suite de la numérotation aura lieu dans le courant du 2^{ème} trimestre 2020, le déploiement de la fibre étant prévu pour cette année.



▶ **Enfouissement des colonnes de tri**

- ▶ La communauté d'Agglomération du Grand Villeneuvois, par soucis d'économie et d'équité entre tous les contribuables, a décidé de remplacer la collecte en porte à porte par une collecte en point d'apport.
- ▶ Plus de 10 points vont être créés sur la commune en plus 4 existants. Le coût de mise en œuvre des quatre points existants a été de 9 500 €.
- ▶ Le taux de de la taxe d'enlèvement des ordures ménagères passera donc de 11 % à 8,65 %,

▶ **LOTISSEMENT RESIDENCE PECH DE MARTY**

- ▶ Ce lotissement a été réalisé en deux tranches successives. Une première en 2015 pour cinq lots en bordure de la Route de Pépinès et la deuxième en 2019 pour 15 lots supplémentaires.
- ▶ Les cinq premiers lots se sont vendus en une semaine seulement et il ne reste à ce jour que 5 lots sur la deuxième partie.
- ▶ Le travaux auront coûté 365 000 €
- ▶ Le produit des ventes se monte à 462 000 €

- ▶ Depuis la création des premiers lotissements en 1991 sur le plateau de Piquepoul, il a d'ores et déjà été reversé à la commune plus de 287 000 € d'excédent auxquels il faudra rajouté le bénéfice des ventes du dernier lotissement à savoir 100 000 €.

MULTISERVICE

Suite au départ de Madame Sylvie Jeannot en 2014, le commerce a été repris par Madame Camille Domengie, sous les mêmes conditions, à savoir un contrat d'affermage. Madame Domengie n'a pas souhaité continuer son activité et d'un commun accord le contrat a été rompu le 31 août 2017.

La commune a repensé à cette période à un autre moyen de gestion de la station service, et a créé en juin 2017 une régie de recette pour l'encaissement des produits de la vente des carburants. Cette régie est gérée en interne par le service administratif de la commune et contrôlée par la trésorerie municipale de Villeneuve sur Lot.

L'adhésion en 2019 au groupement d'achat pour la fourniture de carburants de la CAGV permet de bénéficier de l'encadrement juridique des marchés publics et de prix négociés, Les commandes sont passées plus fréquemment afin de « coller » le plus possible avec la réalité du terrain. Ce qui n'empêche pas malgré tout de constater un décalage avec les prix pratiqués dans la grande distribution.

Le 25 Juillet 2018, la commune a signé avec Madame Christelle Massé un bail commercial

QUELQUES CHIFFRES

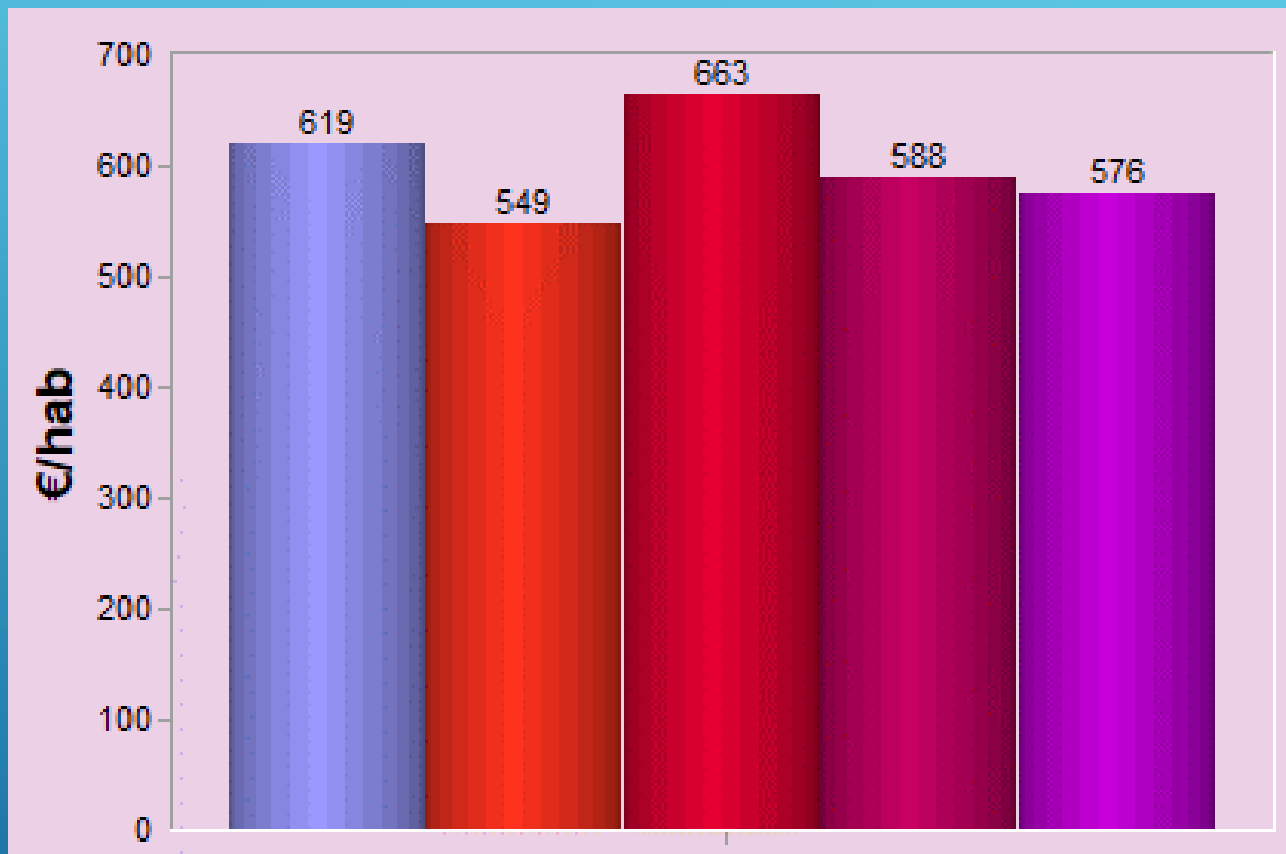
Population comprise entre 500 et 2000 habitants

Evolution de la population

	1968	1975	1982	1990	1999	2006	2011	2016
Population	507	465	520	528	655	752	820	971
Variation en %		-1,2	1,6	0,2	2,4	2	1,7	3,4
Nombre de logements	203	192	195	223	271	328	386	443

Sources : INSEE – Recensement de la population de 1967 à 1999,
Recensement de la population 2006 à 2016 exploitations principales
Au 01/01/2020 la population totale est de 1010 habitants

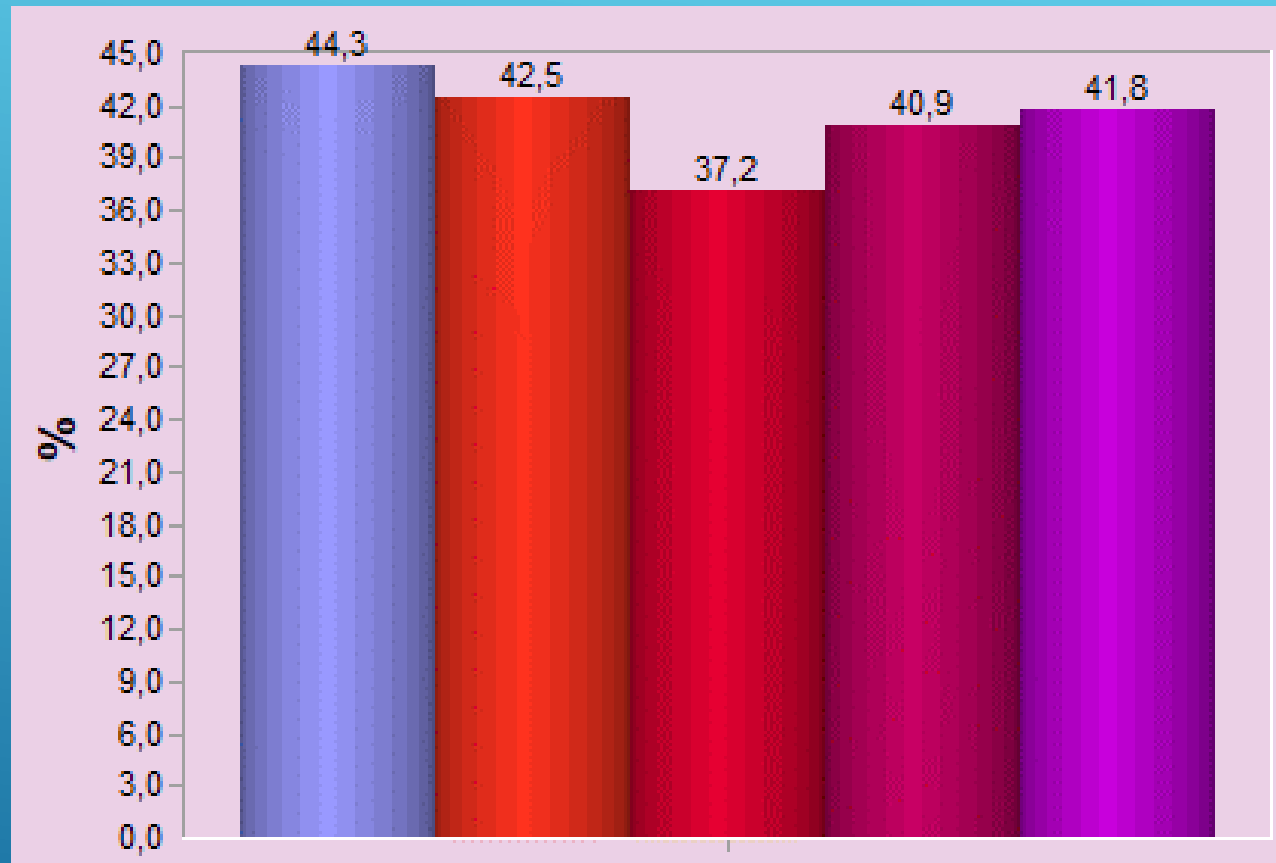
Dépenses réelles de fonctionnement / Population



Légende	
France 2017	France 2017
Réalisé 2016	Réalisé 2016
Réalisé 2017	Réalisé 2017
Réalisé 2018	Réalisé 2018
Réalisé 2019	Réalisé 2019

Evaluation de la charge totale de fonctionnement par habitant

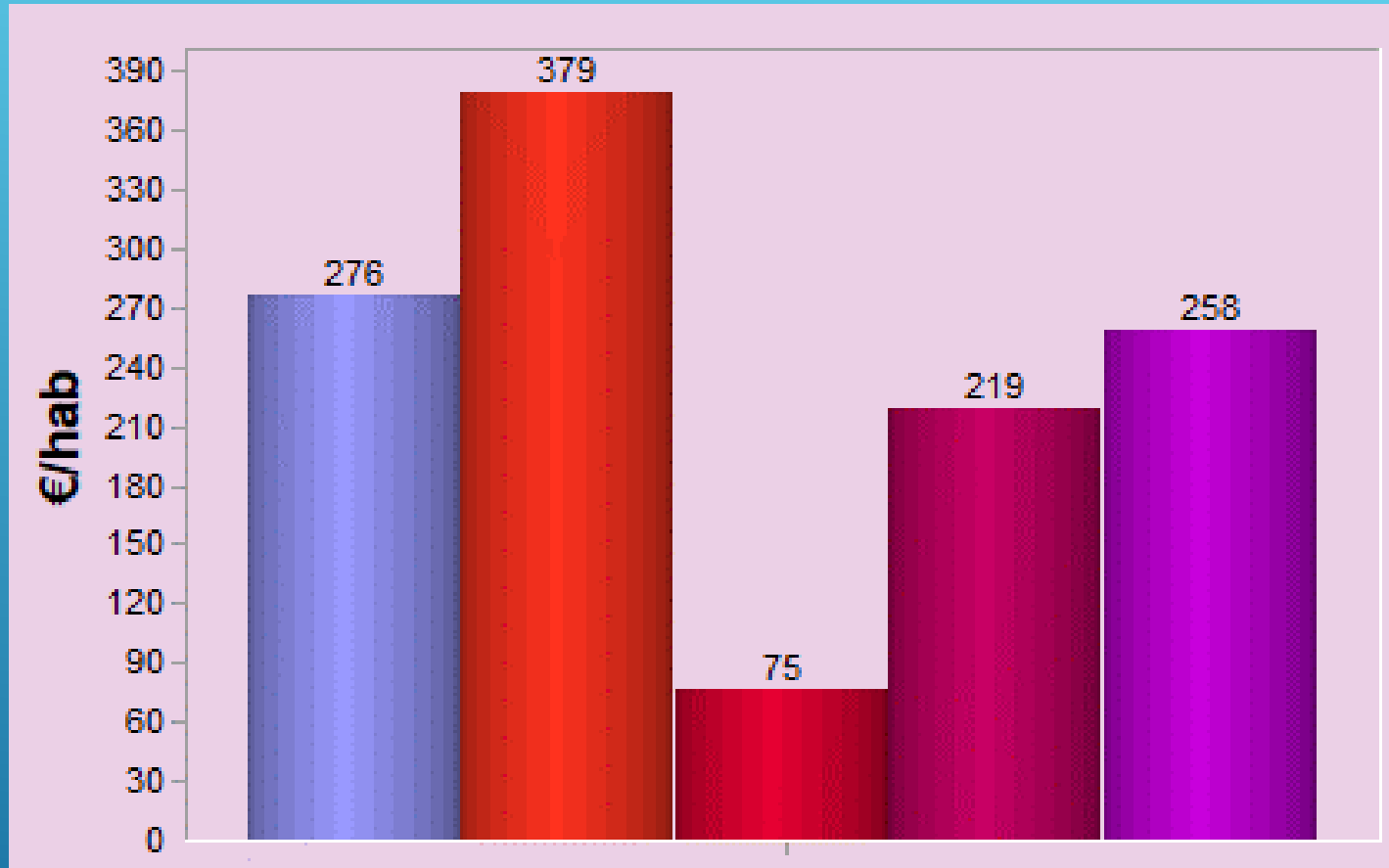
Frais de personnel / Dépenses réelles de fonctionnement



Légende	
France 2017	France 2017
Réalisé 2016	Réalisé 2016
Réalisé 2017	Réalisé 2017
Réalisé 2018	Réalisé 2018
Réalisé 2019	Réalisé 2019

Part des dépenses réelles de fonctionnement affectée aux frais de personnel

Evaluation de l'effort d'équipement par habitant



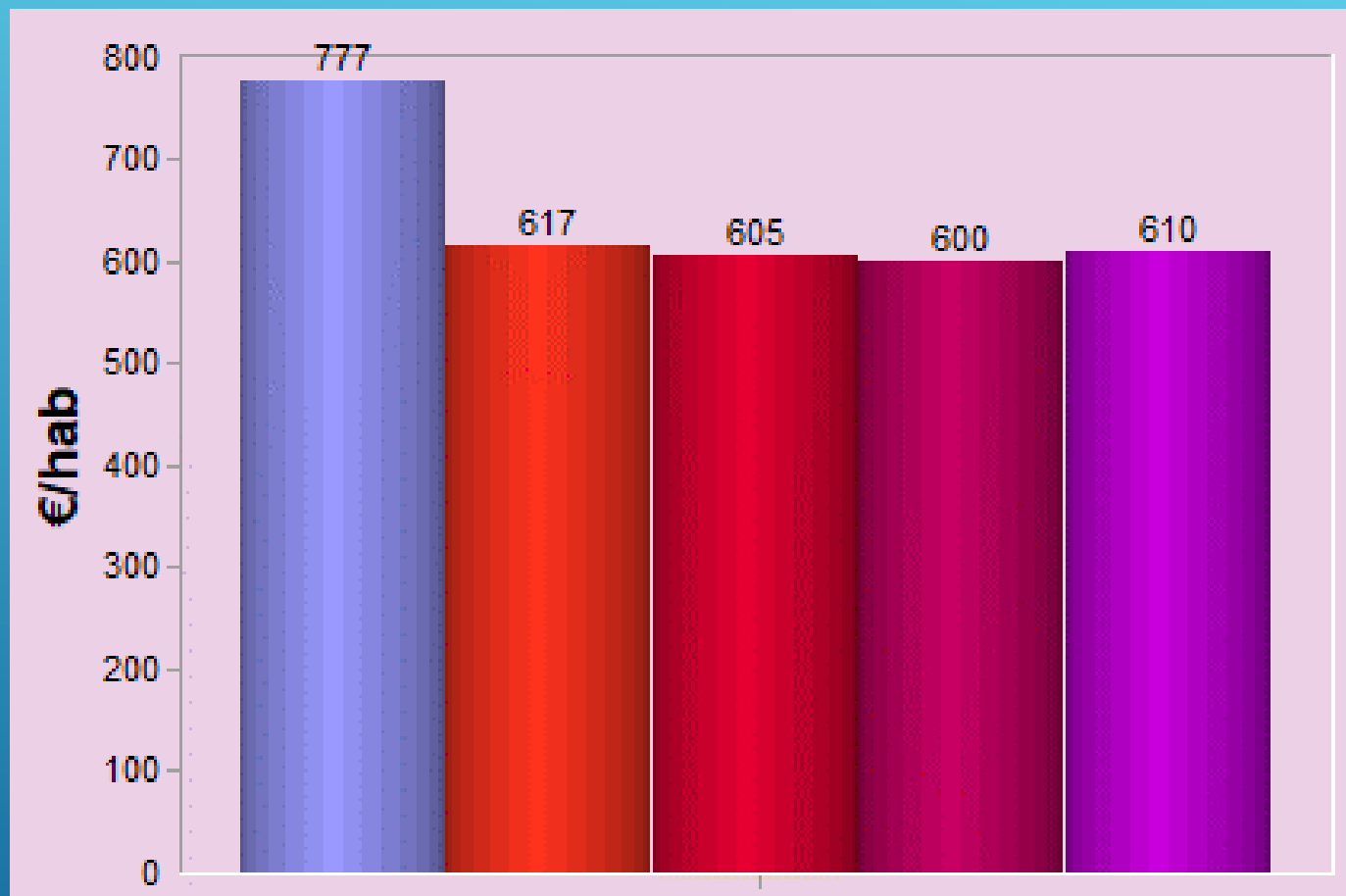
Légende	
France 2017	France 2017
Réalisé 2016	Réalisé 2016
Réalisé 2017	Réalisé 2017
Réalisé 2018	Réalisé 2018
Réalisé 2019	Réalisé 2019

Dépenses d'équipement brut / Population

RECETTES - Population comprise entre 500 et 2000 habitants

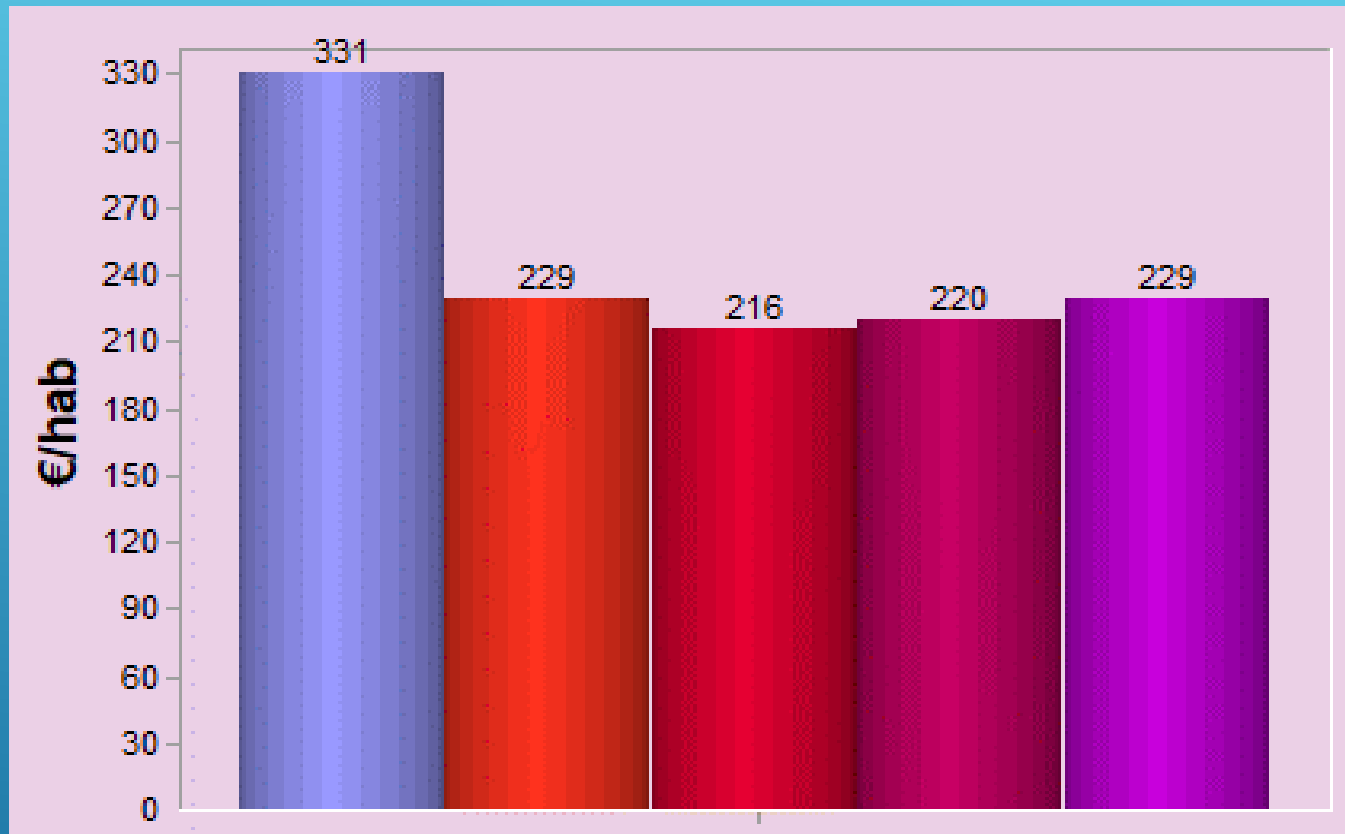


Recettes réelles de fonctionnement / Population



Légende	
France 2017	France 2017
Réalisé 2016	Réalisé 2016
Réalisé 2017	Réalisé 2017
Réalisé 2018	Réalisé 2018
Réalisé 2019	Réalisé 2019

Impôts direct / Population

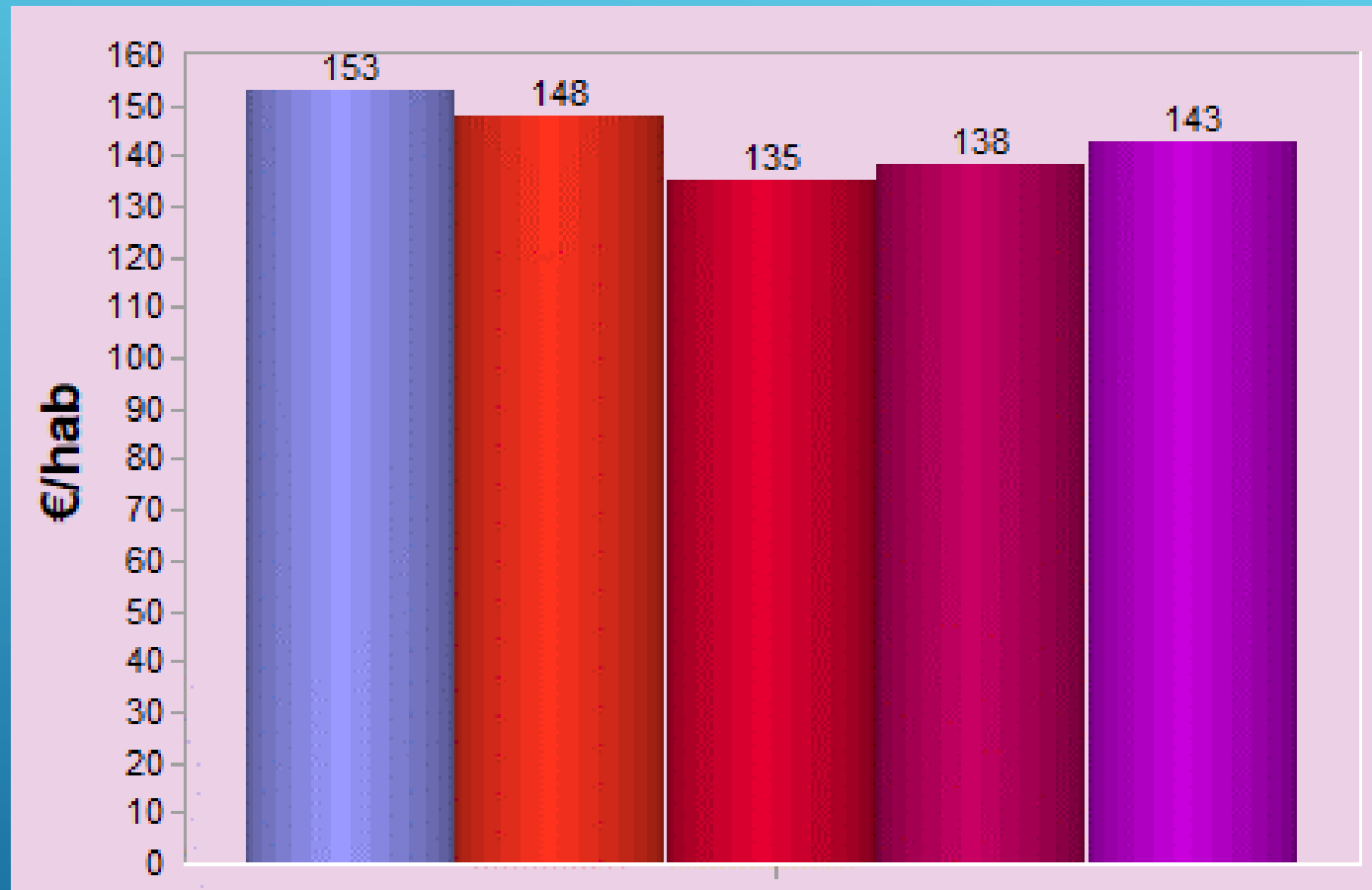


Légende	
France 2017	France 2017
Réalisé 2016	Réalisé 2016
Réalisé 2017	Réalisé 2017
Réalisé 2018	Réalisé 2018
Réalisé 2019	Réalisé 2019

Impôts par habitant

Les taux d'imposition communaux n'ont pas augmenté depuis 2009

Dotation globale de fonctionnement / Population



Légende	
France 2017	France 2017
Réalisé 2016	Réalisé 2016
Réalisé 2017	Réalisé 2017
Réalisé 2018	Réalisé 2018
Réalisé 2019	Réalisé 2019

Produit de la dotation globale de fonctionnement (DGF) par habitant